

DOSSIER KUNSTWERK KERKHOF BILZEN
KEVIN OYEN EN JESSE BIESMANS

INTRO

We zijn door jullie gevraagd om een erbetoon, een monument, een herinneringsbetoog te maken aan de mensen die nu opgegraven worden op het kerkhof in Bilzen. Een opdracht die we zeer appreciëren, maar ook een opdracht waar we een grote verantwoordelijkheid bij voelen. We willen jullie dan ook een voorstel presenteren waarmee we voldoen aan jullie verwachtingen, en tegelijkertijd ook veel rekening houden met de gedachten en gevoelens van de nabestaanden. Een begraafplaats is voor hun immers niet zo maar een plek: het is de laatste rustplek waar ze hun geliefde kunnen bezoeken, begroeten en mee samen kunnen zijn. Voor ons is het dan ook zeer belangrijk dat het oorspronkelijke idee waarom mensen hun geliefde ten ruste leggen op een begraafplaats niet volledig wordt losgelaten. Met het nieuwe werk willen we opnieuw een plaats creëren waar mensen kunnen samen komen, waar een moment van herinnering mogelijk is, maar evengoed een plek waar je samen kunt ZIJN, ook met diegenen die er niet meer zijn.

Met deze elementen in het achterhoofd, stellen we jullie graag ons project voor.

UITGANGSPUNT

Als vertrekpunt zijn we gaan kijken naar wat er voorhanden is. Wat is er nog zichtbaar?

1. In feite zijn dit de grafstenen. In verschillende hoedaantes, de ene beter onderhouden dan de anderen, maar allemaal wel uniek en speciaal in zijn manier, alle getekend door de tijd. In plaats van iets van nul te beginnen, zouden we net deze stenen centraal willen stellen in het nieuwe werk en willen gebruiken als basis, in de sokkel van het werk, passend in het geheel van de begraafplaats.
2. Daarnaast zie je natuurlijk overal de namen van de overledenen. Het lijkt ons belangrijk dat de namen van de overledenen daarom ook aanwezig blijven. Alle namen komen terug in ons ontwerp, evenwaardig langs elkaar, samen.
3. En natuurlijk dient er rekening gehouden te worden met het centrale thema van de ontgravingen, nl. de vergroening van de begraafplaats. Ook dit komt in ons ontwerp terug, via een mooie, centrale boom.

UITWERKING EN WERKWIJZE

1. Basis/sokkel

Voor de sokkelen dragervan ons werk zouden we graag een deel van de grafstenen recupereren. Het oude vormt hier letterlijk de basis voor het nieuwe. **Werkwijze: de stenen worden bij Roeben grondwerken in de streengruismachine fijn gemalen tot een bepaalde gruismengeling. Deze overblijfselen, bijna stof als het ware, worden dan verwerkt in een betonmengeling. Deze betonmengeling wordt vervolgens gebruikt om de sokkel te gieten. De sokkel zal tegelijkertijd ook dienen als zitelement. Eens de sokkel gegoten is, gaan we verder naar de tweede fase van het werk.**

2. Naamstenen

In de tweede fase vervaardigen we naamstenen. Een naamsteen is een metalen gevouwen blokje, uitgelaserd en geplooid uit cortenstaal en vervolgens voorzien van een rug. Iedere naamsteen is even groot en bevat 1 naam die ook uitgelaserd is. Elke naam wordt door ons opnieuw geproduceerd om zo vervolgens terug onderdeel uit te maken van het ontwerp. Iedere naam komt zodoende evenwaardig terug in het het werk.

3. Wand

Vervolgens wordt met deze naamstenen het volledige werk opgebouwd. Ieder blokje wordt door ons één voor één geproduceerd, vastgenomen, geplaatst en tot een volledige wand geconstrueerd. Deze wand heeft een dubbel gebogen vorm, die organisch en dynamisch aanvoelt.

De gebogen vorm zorgt enerzijds voor de verbinding met de weide waar de opgegraven overledenen opnieuw liggen begraven en anderzijds biedt het geborgenheid. Je zit relatief ingesloten, kijkt naar het ossilarium met de naam van je dierbaren achter je, tegelijkertijd kijkend naar de plaats waar deze zijn definitieve rustplaats heeft gevonden. Het werk zorgt eveneens voor een goede interactie met de strooivijver: het lijnt de zone af, maar biedt er ook verbinding mee. Centraal voor de gebogen wand komt het laatste belangrijke aspect, nl. een boom.

4. Groen

De boom staat in het werk teken voor het nieuwe leven. Deze staat centraal in een pot die ook gegoten wordt met de betonmengeling met de gerecupereerde grafstenen. De boom staat met zijn wortels in de grond, diezelfde grond waarin de opgegravenen overledenen iets verderop hun laatste rustplek hebben gevonden. Zo ontstaat er als het ware nieuw leven uit het oude leven. De pot zal ook als zitmeubel gebruikt kunnen worden waardoor men plaats kan nemen onder de boom. Als boomsoorten denken wij een de Cornus-Officinalis of de Parrotia-Persica, het type bomen dat wisselt van kleur in de seizoenen en een mooie organische vorm heeft. Het zijn ook soorten die wat atypisch zijn voor de rest van de planten/bomen op de begraafplaats, waardoor deze in combinatie met het kunstwerk ten alle tijden in het oog springen. Als bijlage zijn de afbeeldingen en eigenschappen van deze bomen terug te vinden.

ONTWERP



TECHNISCHE INFORMATIE

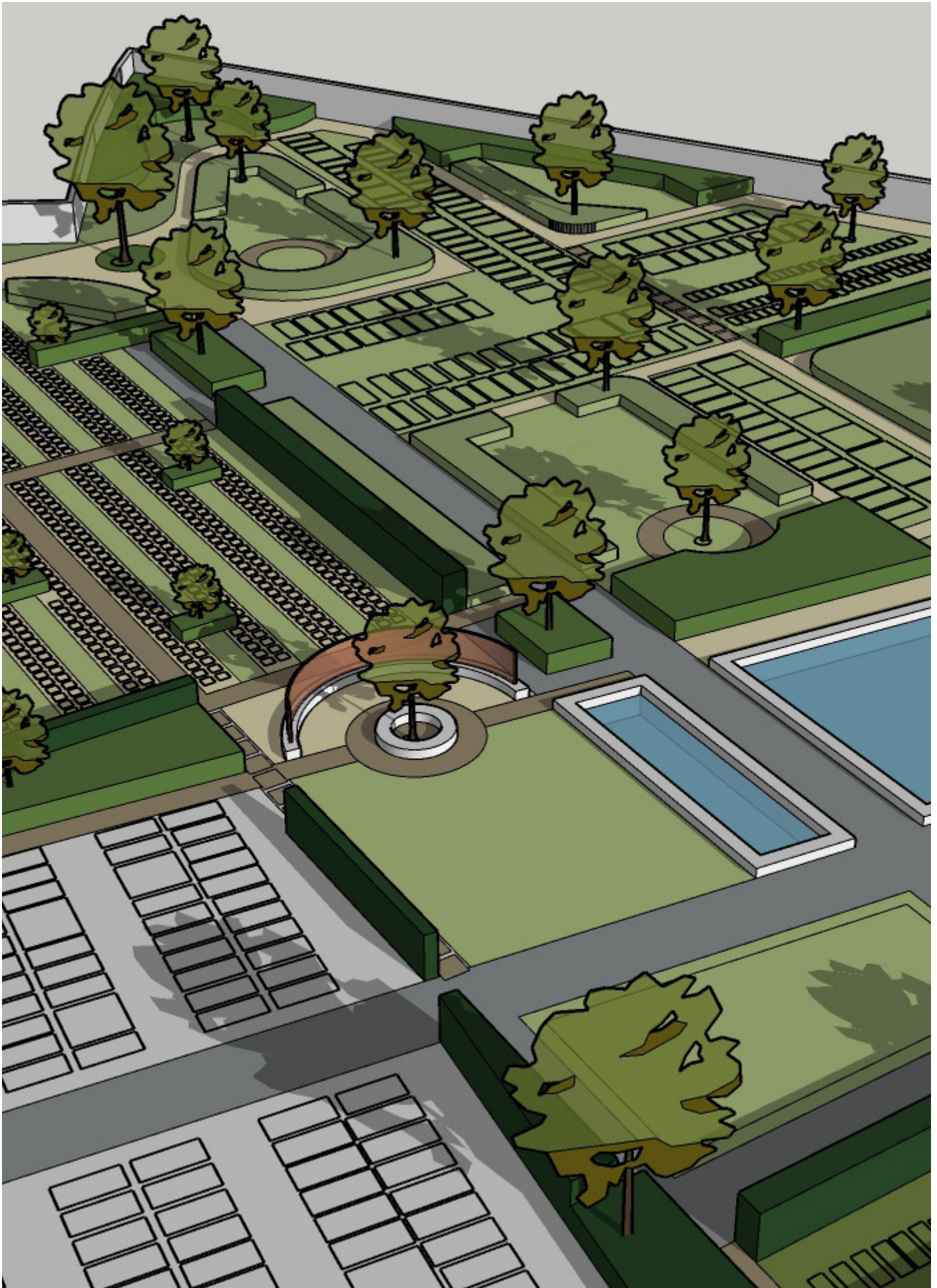
Afmetingen kunstwerk: 8000mm lang x 4000mm diep x 2500mm hoog (sokkel = 450mm hoog)

Materiaal: cortenstalen wand, betonnen sokkel uit eigen betonmengeling

Afmetingen bloempot: binnendiameter = 2000mm, buitendiameter = 2450mm, hoogte = 450mm

Materiaal: eigen betongmengeling, afwerking zitvlak uit hout

Timing van plaatsing: maand mei, afhankelijk van het verloop van de overige werken op het kerkhof





Cornus officinalis



hoogte	6 - 8 (10) m
vorm	breed eirond tot rond, dichte kroon, grillig groeiend
stammschors en takken	jonge twijgen bruin, bast grijsbruin en olijfgroen afschilferend
bladeren	eirond tot ovaal, glanzend groen, 5 - 12 cm lang
bloemkleur	rood
bloeiwijzen	in kleine schermen, geel, februari/maart
vruchten	glanzend rode bes, eetbaar, eetbare vruchten
stekels/doorns	Geen
giftigheid	gewoonlijk niet giftig voor mensen, (grote) huisdieren en vee
grondsoort	vrij droge, kalkrijke lichte klei- of zandgrond
vochtvochtigheid	kan op droge grond
verharding	verdraagt geen verharding
winterhardheid	6b (-20,5 tot -17,8 °C)
overlevingsbestendigheid	goed
andere bestendigheden	bestand tegen vorst (WH 1 t/m 6), bestand tegen wind
voedselboom	bestand tegen vorst (WH 1 t/m 6), bestand tegen wind, voedselboom voor vogels
toepassing	boombakken, daktuinen, kleine tuinen, patio's
soort	beveerde boom, meerstammige boom
herkomst	Noordoost China, Japan en Korea

middelgrote boom tot circa 8 m met eerst een piramidale kroon die later breed eirond wordt. Door de wat uithangende zijtakken op latere leeftijd zal de kroon uiteindelijk vrijwel rond worden. De heldergroene bladeren kleuren helderrood in de herfst. De gele bloemen staan in kleine schermen en openen omstreeks half februari. De boom is het best te beschouwen als de Aziatische tegenhanger van *C. mas*. Het belangrijkste verschil is dat de bladeren van *C. officinalis* 6 - 7 zijnerfven hebben in plaats van de 3 - 5 en de jonge twijgen bruin zijn in plaats van geel. Ook bloeit *C. officinalis* circa één week eerder dan *C. mas*. De boom verlangt een vrij droge, bij voorkeur warme standplaats in kalkrijke lichte klei of zandgrond.



Parrotia persica



ogte	7 - 10 (12) m
oön	afgeplat bolvormig, halfopen kroon, grillig groeiend
hors en takken	lichtgrijs, met paarsbruine vlekken, takken olijfbruin
blad	ovaal tot omgekeerd eirond, groen, rand purperrood, 7 - 10 cm
herfstkleur	geel, oranje, rood, purper
bloemen	kleine bloemhoofdjes, rood, februari/maart
vruchten	gehoornde doosvrucht, circa 1 cm
stekels/doorns	Geen
giftigheid	gewoonlijk niet giftig voor mensen, (grote) huisdieren en vee
grondsoort	goed vochthoudend
vochtvochtigheid	kan op droge grond, bestand tegen korte overstroming
verharding	verdraagt geen verharding
winterhardheid	5a (-28,8 tot -26,1 °C)
bestendigheid	goed
andere bestendigheden	bestand tegen vorst (WH 1 t/m 6), bestand tegen wind
toepassing	boombakken, daktuinen
vorm	hoogstam boom, beverde boom, meerstammige boom
oorsprong	Noord-Iran en Zuid-Rusland

Parrotia persica is meestal een van de grond af vertakte struik die uitgroeit tot een middelgrote boom met een spreidende grillige takstand. Het kan ook als stamboom gekweekt worden. De stam is lichtgrijs met paarsbruine vlekken en heeft afbladderende schorsplaten. Vooral bij oudere bomen is dit bijzonder decoratief. Jonge twijgen zijn voorzien van opvallende lenticellen. Het glanzende blad loopt donker uit en is veelal heel van vorm en de bovenste helft van de bladrand is onregelmatig gegolfd. Als belangrijkste sierwaarde geldt de herfstverkleuring in rood, geel en purpertinten. Het zijn vooral oudere exemplaren die bloeien. De bloemen zijn circa 2 cm groot en vallen op door de felrode bloemknoppen. In volle bloei is de nog kale struik een bijzondere verschijning. Na de bloei volgen circa 1 cm grote gehoornde bruine vruchten. Het heeft een oppervlakkig en fijn wortelgestel. fi